

# خطة الطوارئ القنصلية

دليلك العملي للتعامل مع آثار الأزمات التي يتعرض لها المواطنون في الخارج و الحد منها خطوة بخطوة

المهاجرون في الدول التي تتعرض لأزمة: دعم أسلوب يستند إلى الدليل لاتخاذ إجراء فعال وتعاوني من الدولة

بالتعاون مع مفوضية الفلبينيين في الخارج



Office of the President of the Philippines  
COMMISSION ON FILIPINOS OVERSEAS

المشروع من تنفيذ المركز الدولي لتطوير سياسات الهجرة



**ICMPD**  
International Centre for  
Migration Policy Development

المشروع ممول من الاتحاد الأوروبي



## خطة الطوارئ القصلية: مقدمة

يلعب التخطيط للطوارئ دورًا مهمًا في مساعدة الحكومات والجهات الفاعلة الأخرى على اتخاذ رد فعل والحد من المخاطر المرتبطة بالأزمات. ينبغي تحديث خطط الطوارئ القصلية بانتظام ووضع تواجد المواطنين في دولة الوجهة والاحتياجات المحتملة والقدرات الاستيعابية المتاحة في الاعتبار. الخطة الجيدة هي خطة مرنة، وقابلة للتنفيذ، وواضحة ومتوافقة مع الديناميكيات الإقليمية والوطنية والمحلية. يعدّ تبادل المعلومات باستمرار وبانتظام مع الحكومة والسفارات في دولة الوجهة ومشاركتها خطط الطوارئ عند الإمكان، وحين يكون ذلك مناسبًا، مهمًا لضمان الاتساق والتكامل.

### كيفية استخدام هذه الأداة:

يمكن تصفح هذا النموذج التفاعلي مثل ملف pdf يحتوي على بعض الوظائف الإضافية المدمجة. يمكنك إدخال المعلومات في المربعات المعدّة للكتابة لإنشاء خطة الطوارئ الخاصة لك ليتم حفظها وطباعتها. مع مواصلة تصفحك النموذج، ستجد رموزًا تعرض إرشادًا وتقدم الممارسات المثلى:

انقر فوق هذا الرمز لترى النقاط الرئيسية التي توضع في الاعتبار.



هل تحتاج إلى توضيح؟ سيقدم رمز "التلميح" هذا معلومات مفيدة.



هل تحتاج إلى معلومات إضافية؟ سيقودك هذا الرمز إلى روابط وموارد خارجية.



هل ترغب في أمثلة محددة للموضوع؟ هذا الرمز هو ما ستحتاج إليه.



← تلميح! مرّر فأرة الكمبيوتر على الرموز لتحصل على المزيد من المعلومات!

EMBASSY  
OF

\_\_\_\_\_ (الدولة الأصلية)  
IN

\_\_\_\_\_ (دولة الوجهة)

## CONTINGENCY PLAN



توجد هنا نسخة غير تفاعلية من هذا النموذج لموظفي القنصلية  
لاستخدامها، إذ يمكن ملؤها وطباعتها واستخدامها هنا:  
[www.icmpd.org/our-work/migrants-in-countries-in-crisis](http://www.icmpd.org/our-work/migrants-in-countries-in-crisis)

AS OF \_\_\_\_\_  
(التاريخ)

# جدول المحتويات



1

## فكرة عامة عن الدولة

5

- أ. خرائط الدولة المضيفة
- ب. فكرة عامة عن الدولة المضيفة
- ت. الدول المجاورة



2

## مجتمع المهاجرين

9

- أ. فكرة عامة عن المواطنين في دولة الوجهة
- ب. خطة تقسيم المناطق



3

## تحليل الموقف

12

- أ. تقييم المخاطر وتحديد التهديدات
- ب. تقييم نقاط الضعف والآثار المترتبة



4

## خطة الطوارئ

15

- أ. الأهداف
- أ. الأهداف الأساسية والثانوية
- ب. إنشاء فرق إدارة الأزمات والدعم
- ت. تنفيذ الخطة
- أ. مستوى الإنذار 1
- ب. مستوى الإنذار 2
- ج. مستوى الإنذار 3
- د. مستوى الإنذار 4
- ث. خطة التعبئة
- أ. قبل التعبئة
- ب. التعبئة
- ج. الانتقال
- د. الإخلاء
- هـ. العبور
- و. الوصول
- ز. بعد الوصول
- ح. خطة التواصل
- ط. المتطلبات اللوجستية



5

## الملاحق

31

- أ. الأدلة
- ب. نظام مستوى الإنذار الوبائي
- ت. مستويات الإنذار "المختصر المفيد"
- ث. تسجيل المهاجرين
- ج. الهيكل التنظيمي لفريق إدارة الأزمات

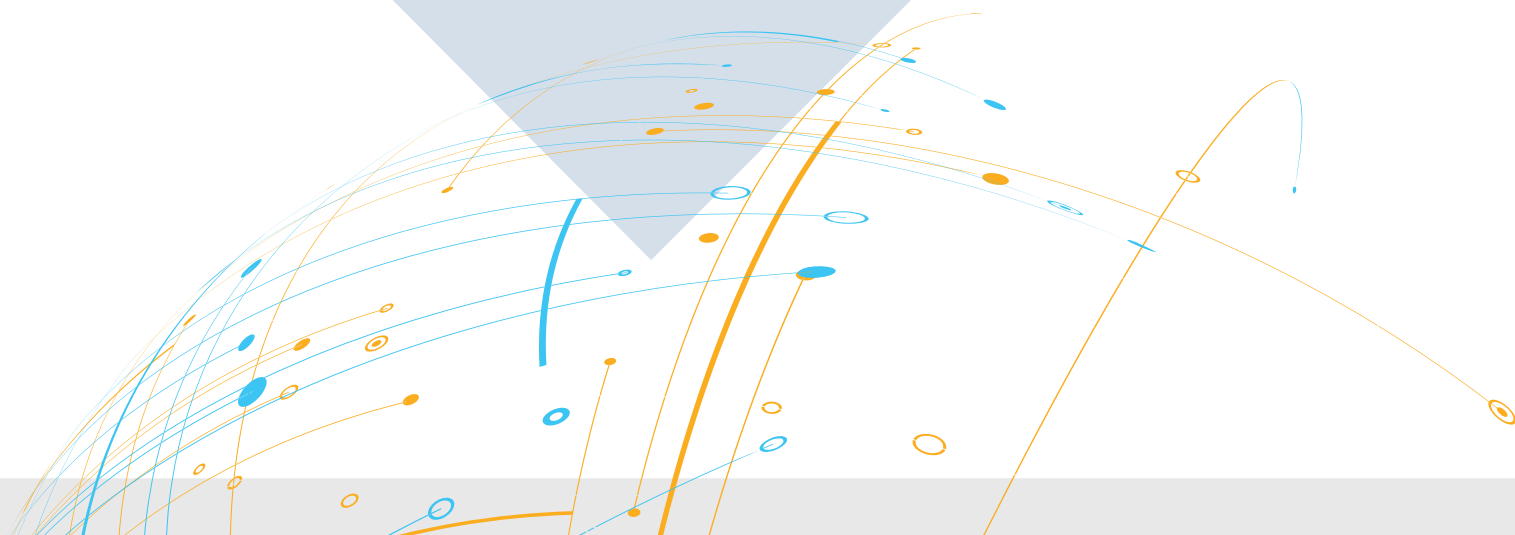


العودة إلى جدول المحتويات

1



# فكرة عامة عن الدولة





## أ. خرائط الدولة المضيفة

ما الخرائط المتاحة لدولة الوجهة؟

تشمل النبذة العامة عن الدولة المضيفة أنواعاً متعددة من الخرائط للدولة التي تحدد نقاط الاهتمام. تعطي هذه الخرائط لمتخذي القرار صورة كبيرة النطاق لمنطقة العمليات.

الخرائط الأكثر شيوعاً في الاستخدام أثناء العمليات هي خرائط التضاريس الطبيعية والخرائط السياسية وخرائط النقل والخرائط الديمغرافية وخرائط المخاطر.

← الخرائط الجغرافية العامة

← خرائط الطرق

← خرائط المدن

← الخرائط الديمغرافية



## ب. فكرة عامة عن الدولة المضيفة

وصف عام للوضع السياسي أو الأمني أو الاجتماعي أو الاقتصادي أو الديمغرافي للدولة.

← ما الاسم الرسمي للدولة؟

← كم يبلغ عدد سكان الدولة؟

← ما الشكل الرئيسي لحكومتها وأسماء المسؤولين الرئيسيين فيها؟

← ما التطورات السياسية/الأمنية/الاقتصادية/الديمغرافية الأخيرة التي لها أثر على وضع المهاجرين؟

← ما عاصمتها والمواقع الجغرافية الرئيسية الأخرى فيها؟

← ما الدول التي على حدودها؟

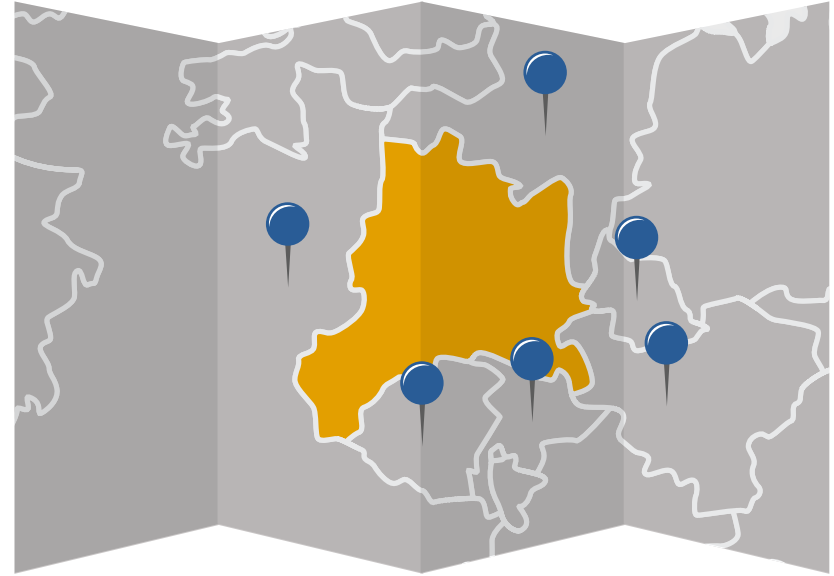
← ما سماتها الجغرافية التي تيسر الحركة أو تعوقها؟

← ما المواسم أو أنماط المناخ التي ستؤثر على الحركة؟



## ت. الدول المجاورة

وصف عام للوضع السياسي أو الأمني أو الاجتماعي أو الاقتصادي أو الديمغرافي للدول على الحدود.



← ما الاسم الرسمي للدول على الحدود؟

← ما التطورات السياسية/الأمنية/الاقتصادية/الديمغرافية الأخيرة التي لها أثر على وضع المهاجرين؟

← أين تقع المعابر الحدودية/نقطة الترحيل إلى منطقة العمليات الرئيسية؟

← هل توجد سفارة أو قنصلية في الدول المجاورة؟





العودة إلى جدول المحتويات

2



# مجتمع المهاجرين



## أ. فكرة عامة عن المواطنين في دولة الوجهة

وصف للجزء الأهم في خطة الطوارئ، وهو المهاجرون. سيمثل الناس دائماً الأولوية الأولى والأهم في أي خطة طوارئ.

انقر فوق الرمز للتعرف على تسجيل المهاجرين.



يبلغ

(دولة الوجهة)

للمواطنين في

(الجنسية)

← العدد الإجمالي

مقسم كالتالي:

العدد	حالة الأسرة
	يعيش بمفرده
	يعيش مع الأسرة (متزوج من مواطنين في الدولة المضيفة ومعه أسرة)

العدد	الجنس
	ذكر
	أنثى

العدد	العمر
	0 إلى 5
	6 إلى 18
	18 إلى 55
	55+

العدد	الحالة
	رسمي
	غير رسمي

العدد	الظروف الخاصة
	سجناء
	المخاوف بشأن الصحة العقلية
	المخاوف بشأن الصحة البدنية
	حامل

العدد	المهنة

## ب. خطة التقسيم

وصف للتقسيم المادي لمنطقة العمليات من أجل تنفيذ خطة الطوارئ.

عدد المهاجرين	الشخص المسؤول (الاسم وبيانات الاتصال)	المنطقة تحت التغطية	المنطقة

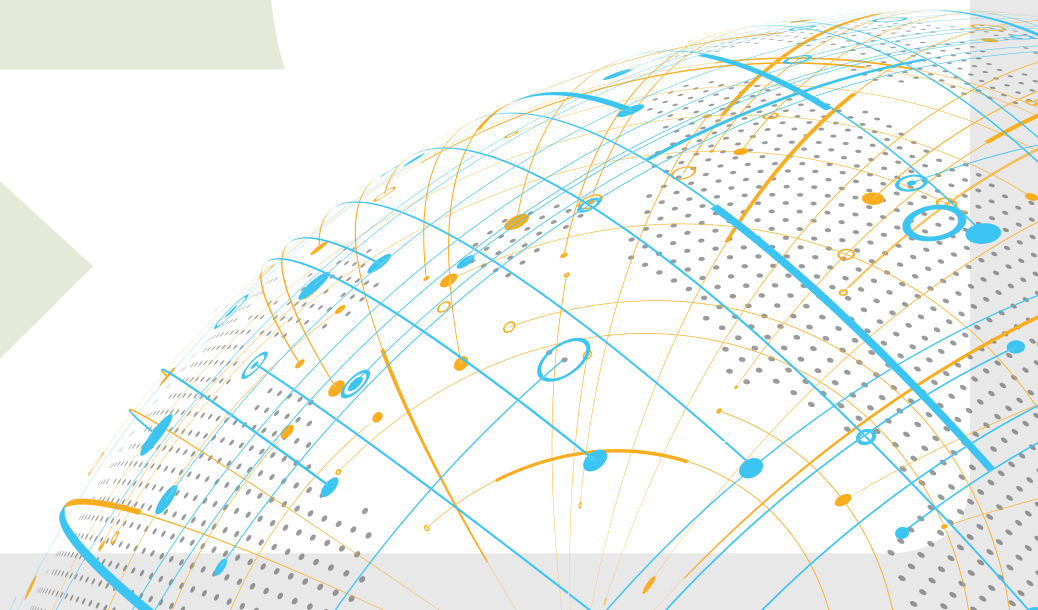


العودة إلى جدول المحتويات



# تحليل الموقف

3



## أ. تقييم المخاطر وتحديد التهديدات

يُعتبر *INFORM* تقييمًا عالميًا مفتوح المصدر للمخاطر في الأزمات والكوارث الإنسانية. يمكن أن يدعم اتخاذ القرارات المتعلقة بالوقاية والاستعداد والاستجابة. تتوفر هنا أفكار عامة عن المخاطر في 191 دولة: [www.inform-index.org](http://www.inform-index.org)



انقر فوق الرمز واطّلع مستويات الإنذار الوبائي.



وصف للتهديدات المتعددة التي قد تؤثر على المهاجرين في دولة الوجهة.

باستخدام الجدول، ضع درجة لاحتمالية كل خطر. هذا التقييم ذاتي تمامًا. لا توجد درجة صحيحة أو خاطئة؛ استخدم فقط تقديرك للأمور وخبرتك السابقة لوضع درجة لكل موضوع بالشكل الذي تراه ملائمًا.

**تصنيف الاحتمالية: 5 - مرتفعة جدًا؛ 4 - مرتفعة؛ 3 - متوسطة؛ 2 - منخفضة؛ 1 - منخفضة جدًا**

الاحتمالية 1-5 احتمالية وقوع الحدث	نوع الخطر
	تفشي مرض معدٍ أو وباء
	عمل إرهابي
	شن حرب
	اضطراب مدني
	حادث كيميائي أو بيولوجي أو إشعاعي أو نووي (CBRN)

الاحتمالية 1-5 احتمالية وقوع الحدث	نوع الخطر
	إعصار
	زوبعة/إعصار استوائي
	فيضانات
	انهيار أرضي
	تسونامي
	زلازل
	كارثة جوية أو بحرية أو في وسيلة نقل أخرى
	جفاف
	كوارث طبيعية أخرى (حريق ضخم، تسرب نفطي، كارثة نووية، إلخ)

## ب. تقييم الضعف/الصدمة

وصف للآثار على المهاجرين في حالة تحقق التهديدات المحددة.

باستخدام الجدول، ضع درجة لاحتمالية أثر كل خطر. هذا التقييم ذاتي تمامًا. لا توجد درجة صحيحة أو خاطئة؛ استخدم فقط تقديرك للأمور وخبرتك السابقة لوضع درجة لكل موضوع بالشكل الذي تراه ملائمًا.

تصنيف الخطر: 5 - مؤقت؛ 4 - مدمر؛ 3 - حرج؛ 2 - يمكن السيطرة عليه؛ 1 - مزعج

الخطر ما مدى خطورة الحدث: 5 = خطورة قصوى، 1 = خطورة دنيا	نوع الخطر
	تفشي مرض معدٍ أو وباء 
	عمل إرهابي 
	شن حرب 
	اضطراب مدني 
	حادث كيميائي أو بيولوجي أو إشعاعي أو نووي (CBRN) 

الخطر ما مدى خطورة الحدث: 5 = خطورة قصوى، 1 = خطورة دنيا	نوع الخطر
	إعصار 
	زوبعة/إعصار استوائي 
	فيضانات 
	انهيار أرضي 
	تسونامي 
	زلازل 
	كارثة جوية أو بحرية أو في وسيلة نقل أخرى 
	جفاف 
	كوارث طبيعية أخرى (حريق ضخم، تسرب نفطي، كارثة نووية، إلخ) 

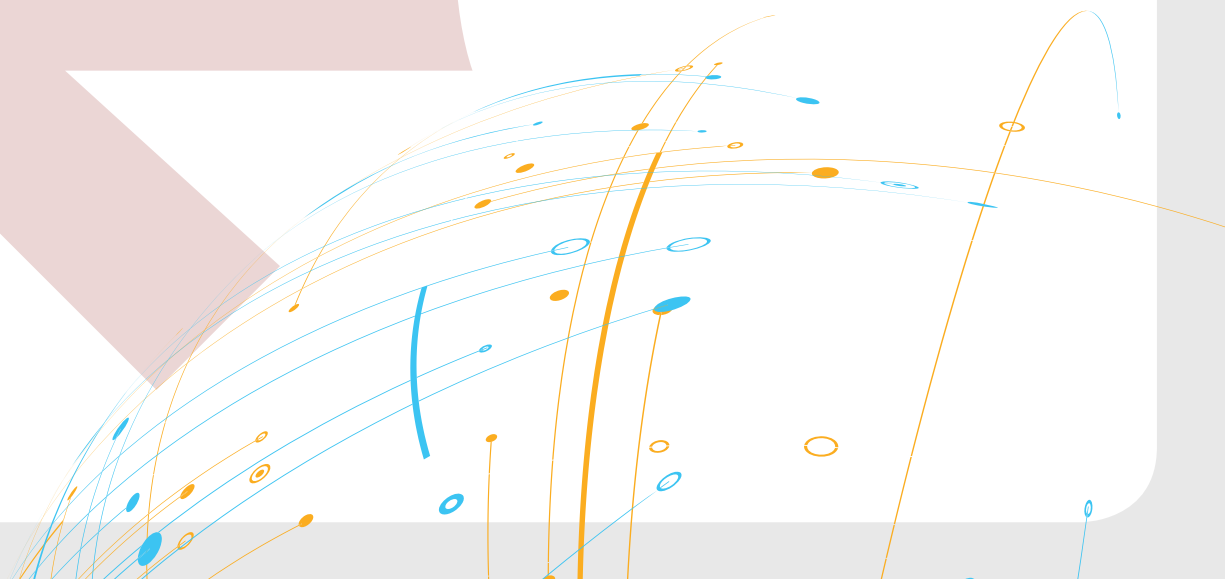


العودة إلى جدول المحتويات



# خطة الطوارئ

4



### "تعريف المهمة!"

تعريف المهمة من الأجزاء المهمة، إن لم يكن الجزء الأهم في خطة الطوارئ. يؤدي تعريف المهمة إلى تغيير الغرض وتركيز الجهود وتوجيه أعمال السفارة أو القنصلية.

المهمة المعتادة للسفارات والقنصليات هي تحسين العلاقات بين الدول عن طريق القيام بنشاطات مثل تقديم التقارير السياسية والتمثيل الاقتصادي والتواصل الثقافي.

تنفيذ خطة الطوارئ له الأولوية على العمل المعتاد للسفارة أو القنصلية حيث تفرض الخطة أولويات جديدة.







## أ. الأهداف / I. الأهداف الرئيسية والثانوية

### الأهداف الرئيسية

بيان الهدف الرئيسي.

.....

.....

.....

.....

.....

.....



### الأهداف الثانوية

بيان الأهداف الثانوية.

.....

.....

.....

.....

.....

.....



## ب. إنشاء فرق إدارة الأزمات والدعم

انقر للانتقال إلى الملحق الذي سيعرض  
تشكيل فريق إدارة الأزمات

### فريق إدارة الأزمات (CMT)

وصف فريق إدارة الأزمات وتشكيله ووظائفه.

- ← قائد فريق إدارة الأزمات
- ← القائد المساعد لفريق إدارة الأزمات
- ← عضو فريق إدارة الأزمات - الإدارة
- ← عضو فريق إدارة الأزمات - اللوجستيات
- ← عضو فريق إدارة الأزمات - المالية
- ← عضو فريق إدارة الأزمات - الاتصالات

### فرق الدعم

وصف فرق الدعم، وتشكيلها، ووظائفها.

- ← البعثات الدبلوماسية المجاورة
- قائد الفريق:
- عضو:
- عضو:
- ← الجهات الداعمة
- قائد الفريق:
- عضو:
- عضو:
- ← فرق البلد الأصلي للمواطن
- قائد الفريق:
- عضو:
- عضو:
- ← فرق الاستجابة السريعة



## ت. تنفيذ الخطة

### نظام مستوى الإنذار

نظام مستوى الإنذار أداة أساسية تستطيع الحكومة استخدامها عند مواجهة أزمة تتعلق بمهاجريها.

من المهم أن يدرك موظفو الحكومة مدى التوافق بين مستويات الإنذار لديهم ومستويات الإنذار في دولة الوجهة.

مثال على نظام مستوى الإنذار بناء على نظام مستوى الإنذار لدى الفلبين:

#### ! المرحلة الأولى - مستوى الإنذار 1 - المرحلة الاحترازية

عند رصد علامات ضمنية على التوتر أو عدم الاستقرار.

#### ! المرحلة الثانية - مستوى الإنذار 2 - الحظر

عندما يكون تهديد الاضطراب وشيك الحدوث.

#### ! المرحلة الثالثة - مستوى الإنذار 3 - النقل

عندما تظهر العلامات الأولى للاضطراب.

#### ! المرحلة الرابعة - مستوى الإنذار 4 - الإخلاء

عندما يصبح الخطر الذي يهدد حياة البشر حتميًا.



## ت. تنفيذ الخطة

### مستوى الإنذار 1 / الاحترازي

المؤشرات

1.

2.

3.

الإجراءات التي يجري اتخاذها

← من السفارة

← من البعثات الدبلوماسية المجاورة/الداعمة

← من السلطات المركزية في الوطن الأم

← من جالية المهاجرين

مستوى الإنذار 4

مستوى الإنذار 3

مستوى الإنذار 2

مستوى الإنذار 1  
الاحتياط

## ت. تنفيذ الخطة

### II مستوى الإنذار 2 / تقييد الحركة

المؤشرات

1.

2.

3.

الإجراءات التي يجري اتخاذها

← من السفارة

← من البعثات الدبلوماسية المجاورة/الداعمة

← من السلطات المركزية

← من جالية المهاجرين

مستوى الإنذار 4

مستوى الإنذار 3

مستوى الإنذار 2  
حظر الحركة

مستوى الإنذار 1

## ت. تنفيذ الخطة

### مستوى الإنذار 3 / الانتقال / الترحيل الطوعي

المؤشرات

1.

2.

3.

الإجراءات التي يجري اتخاذها

← من السفارة

← من البعثات الدبلوماسية المجاورة/الداعمة

← من السلطات المركزية في الوطن الأم

← من جالية المهاجرين

مستوى الإنذار 4

مستوى الإنذار 3  
النقل / الترحيل الطوعي

مستوى الإنذار 2

مستوى الإنذار 1

## ت. تنفيذ الخطة

### IV مستوى الإنذار 4 / الإخلاء الإلزامي

المؤشرات

1.

2.

3.

الإجراءات التي يجري اتخاذها

← من السفارة

← من البعثات الدبلوماسية المجاورة/الداعمة

← من السلطات المركزية في الوطن الأم

← من جالية المهاجرين

مستوى الإنذار 4  
الإخلاء الإلزامي

مستوى الإنذار 3

مستوى الإنذار 2

مستوى الإنذار 1



## ث. خطة التعبئة

تشير خطة التعبئة إلى خطة النقل الفعلي للناس. يشمل هذا فريق إدارة الأزمات والفرق الميدانية وفرق البعثات الدبلوماسية المجاورة وفرق الدعم وفرق الاستجابة السريعة والمهاجرين.

### ما قبل التعبئة

ملاحظات	المسافة/الوقت من موقع النقل	نوع يشير إلى وسيلة التعبئة (مثل استخدام الحافلة من مأوى الانتقال إلى المطار ثم الطائرة أو السفينة)	نقطة الخروج المحتملة انظر خرائط الدولة المضيفة	المسارات الآمنة	موقع النقل المحتمل	نقاط التجمع	المنطقة





## ث. خطة التعبئة

تشير خطة التعبئة إلى خطة النقل الفعلي للناس. يشمل هذا فريق إدارة الأزمات والفرق الميدانية وفرق البعثات الدبلوماسية المجاورة وفرق الدعم وفرق الاستجابة السريعة والمهاجرين.

### التعبئة

المهمة (الإخلاء أو الترحيل)	الحركة (برية، حاقل، طائرة، إلخ)	فريق

## ث. خطة التعبئة

تشير خطة التعبئة إلى خطة النقل الفعلي للناس. يشمل هذا فريق إدارة الأزمات والفرق الميدانية وفرق البعثات الدبلوماسية المجاورة وفرق الدعم وفرق الاستجابة السريعة والمهاجرين.

### الانتقال

الإمداد المطلوب	الحد الأدنى للمتطلبات	عدد المهاجرين المنقولين	إجمالي الحاجة
الماء	1,5 لتر للشخص في اليوم		
الطعام	2,100 سعرة حرارية للشخص في اليوم		
المأوى	3.5 متر مربع للشخص		
النظافة العامة	مرحاض لكل 20 شخصاً		



## ث. خطة التعبئة

تشير خطة التعبئة إلى خطة النقل الفعلي للناس. يشمل هذا فريق إدارة الأزمات والفرق الميدانية وفرق البعثات الدبلوماسية المجاورة وفرق الدعم وفرق الاستجابة السريعة والمهاجرين.

### IV الإخلاء

ملاحظة	عدد المهاجرين الذين سيتم إخلاؤهم	تفاصيل الرحلة الجوية/البحرية	وسيلة النقل	تاريخ الحركة



## ث. خطة التعبئة

تشير خطة التعبئة إلى خطة النقل الفعلي للناس. يشمل هذا فريق إدارة الأزمات والفرق الميدانية وفرق البعثات الدبلوماسية المجاورة وفرق الدعم وفرق الاستجابة السريعة والمهاجرين.

### V العبور

سياسد	الفريق في عبور المهاجرين الذين تم إخلأؤهم عبر
سياسد	الفريق في عبور المهاجرين الذين تم إخلأؤهم عبر
سياسد	الفريق في عبور المهاجرين الذين تم إخلأؤهم عبر

### VI الوصول

ستساعد فرق البلد الأصلي للمواطنين المهاجرين الذين تم إخلأؤهم عند الوصول.

### VII بعد الوصول

سيتم تقديم خدمات ما بعد الوصول من جانب الوكالات الحكومية المعنية

## ج. خطة الاتصال

الاتصال أمر حتمي بالنسبة إلى فريق إدارة الأزمات. فمن خلال الاتصال يتم تلقي المعلومات وتوزيعها وإعطاء الأوامر وتلقيها. القنصليات وسيط رئيسي في توزيع المعلومات والاتصال بالمواطنين في الخارج. وبسبب وجودها في دولة الوجهة، تستطيع التّفاذ إلى المعلومات الخاصة بالدولة. الإجراءات التي تستطيع القنصليات استخدامها للتواصل مع مواطنيها تشمل تعريفهم بجهات الاتصال والإجراءات في حالة الطوارئ وخطط الطوارئ والإخلاء. الفعاليات الخاصة في القنصلية، مثل الإجازات الوطنية، يمكن أن تمثل فرصة جيدة للتواصل ومشاركة المعلومات.

تستطيع المواقع الإلكترونية القنصلية استغلال مواقع التواصل الاجتماعي والوسائل الأخرى لكي يتواصل المواطنون مع أفراد أسرهم لإبلاغهم بأحدث المعلومات عن سلامتهم واحتياجاتهم. تستطيع قنوات الاتصال الاستفادة من مواقع التواصل الاجتماعي ودور العبادة وروابط المهاجرين مع أسرهم ومجتمعاتهم في دولتهم الأصلية. إن مشاركة المهاجرين والمجتمع المدني أو المؤسسات الدينية لإنشاء قنوات اتصال قبل نشوب أزمة يمكن أن ييسر التواصل مع المهاجرين، وخاصة من يصعب الوصول إليهم في أوقات الأزمات.

وسيلة التواصل	نقطة الضعف	البديل

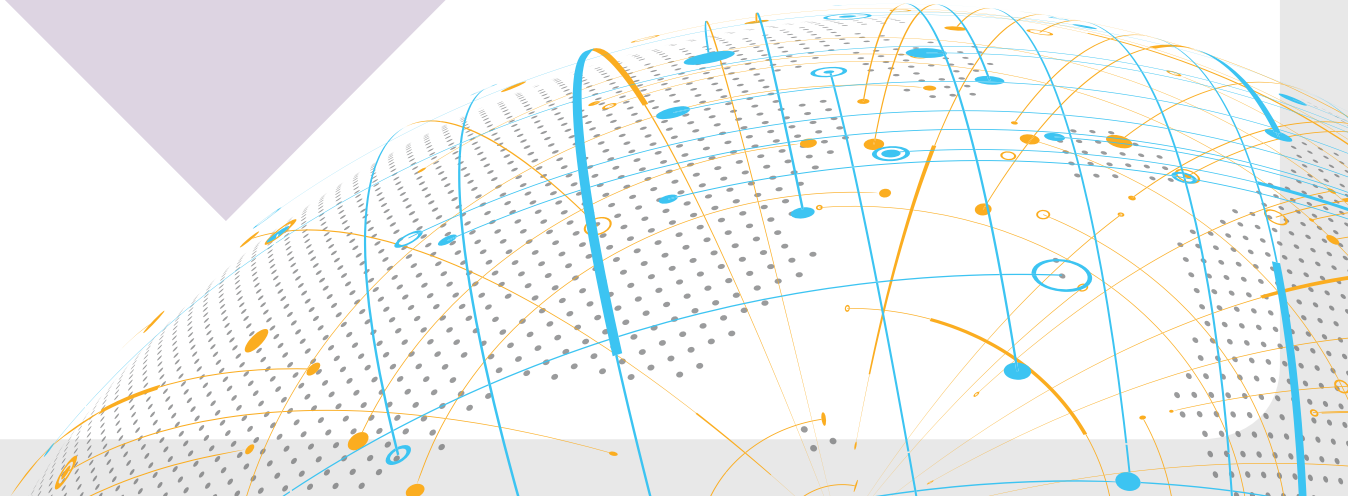
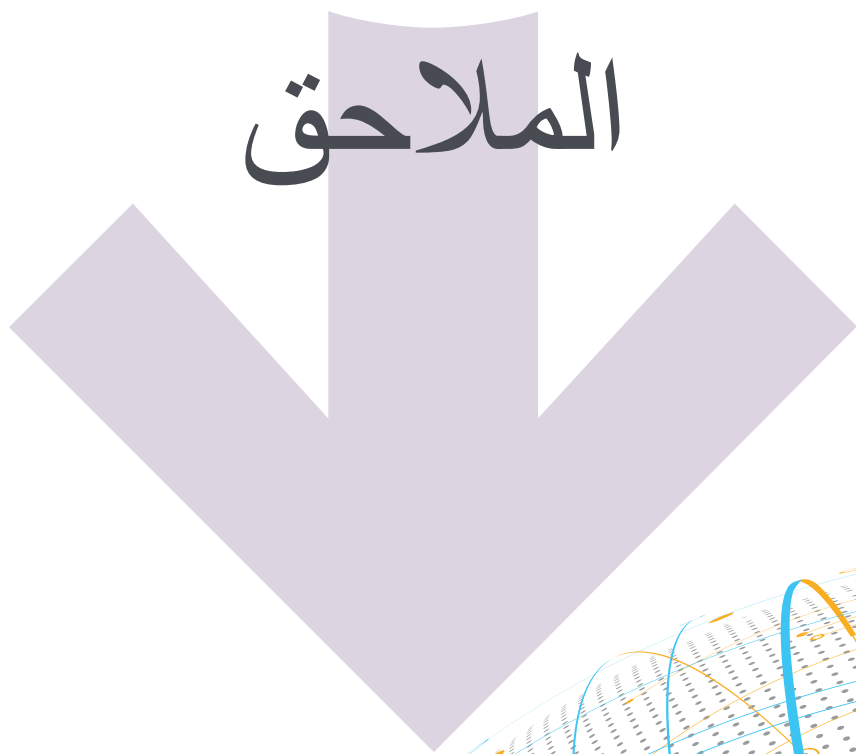




العودة إلى جدول المحتويات



# الملاحق















## ب. نظام مستوى الإنذار الوبائي

### الفئة: أزرق

سبب الإعلان 

الإجراءات 

الوضع القائم في المناطق المعروفة باحتمال تواجد المرض أو المعروفة بضعف البنية التحتية الطبية اللازمة للتعامل مع التفشي.

- ← جمع المعلومات.
- ← عدد المواطنين في دولة معينة، ومن المفضل أن يكون حسب المنطقة.
- ← التركيز الجغرافي للمواطنين.
- ← حالة المواطنين، وخاصة الأكثر عرضة للخطر كالعاملين في المجال الطبي.
- ← البنية التحتية الصحية في الدولة المضيفة.
- ← موقع المستشفيات والمعامل الطبية الكبرى.
- ← وجود هيئات المساعدات المحلية والدولية.
- ← الأمراض السابقة وتاريخ الأوبئة (راجع نصائح منظمة الصحة العالمية ووزارات الصحة في كل دولة).
- ← تواصل مع الهيئات المعنية في الحكومة المضيفة والمؤسسات الدولية.

### الفئة: أصفر

سبب الإعلان 

الإجراءات 

بلاغات عن حالات متفرقة أو معزولة للمرض مع إمكانية حدوث انتشار وبائي. حدوث حالات متفرقة أو مجموعات صغيرة من المرضى وسط الناس، لكن ذلك لم يؤد إلى عدوى واسعة (أي من البشر إلى البشر أو عبر الجو أو رذاذ الجهاز التنفسي أو التلامس المباشر أو عبر الطعام أو عبر الماء أو وسائل عدوى أخرى) كافية لحدوث تفشٍ على مستوى المجتمع.

- ← تنشيط هيكل الدعم: الديوان، البعثات الدبلوماسية المجاورة، جاليات المهاجرين، هيئات الحكومة المضيفة، وخاصة وزارة الصحة، المؤسسات الدولية، المنظمات غير الحكومية في مجال الصحة
- ← تحديد مناطق الانتشار وموجهات العدوى المحتملة
- ← تحديد مجموعات المواطنين الأكثر تعرضًا للعدوى
- ← مراجعة التقديرات والإمدادات
- ← توزيع النصح الصحية على منسقي المنطقة
- ← تحديث الحاجات المالية المتوقعة بناء على عدد المواطنين في المنطقة.
- ← عرض موجز عن خطة الطوارئ على كوادر القنصلية

بالنسبة للديوان:

- ← إرسال المعلومات إلى وزارة الصحة وطلب اجتماع تنسيقي مع الأطراف المعنية.

## ب. نظام مستوى الإنذار الوبائي

### الفئة: برتقالية

سبب الإعلان 

الإجراءات 

- بلاغات عن انتشار محلي في مجتمع. تم التحقق من وجود انتشار واسع قادر على التسبب في تفشٍ على مستوى المجتمع.
- توزيع أحدث المعلومات الصحية بين المواطنين والحث على تقييد الحركة والتأكيد على أن الحد من التلامس يمكن أن يؤدي إلى الحد من انتشار المرض.
- عرض موجز عن خطة الطوارئ على كوادر القنصلية
- الحفاظ على اتصال وثيق مع الحكومة المضيفة، وخاصة وزارة الصحة والمنظمات الصحية الدولية والمنظمات غير الحكومية في مجال الصحة.
- الحفاظ على اتصال وثيق مع جهات العمل والهيئات التي توظف مواطنين في الدولة فيما يخص خططهم لحماية الصحة وسلامة العاملين.
- إبلاغ السلطات المركزية في الوطن الأم بالتطورات.

#### بالنسبة للبلد الأصلي للمواطن

- إرسال المعلومات إلى وزارة الصحة وطلب عقد اجتماع مع الأطراف المعنية.
- الإبلاغ بنفسه المرض على مستوى المجتمع / بالإبلاغ بجهود الاحتواء التي تبذلها الحكومة المضيفة / قيود السفر
- تقييم الإمكانيات الطبية والبنية التحتية للدولة المضيفة

#### الإجراءات التي اتخذتها المنشأة

- يقرر وزير الخارجية بشأن رفع الدرجة البرتقالية لتفشي المرض وإبلاغ الرئيس
- يجوز لوزير الخارجية أن يقرر طلب وقف إرسال العاملين، سواء الذاهبين لأول مرة أو العائدين، إلى دولة العدوى.

## ب. نظام مستوى الإنذار الوبائي

### الفئة: أحمر

سبب الإعلان 

الإجراءات 

بلاغت عن انتشار واسع للمرض بين المدن والأقاليم و/أو عبر حدود الدولة. لم يتم احتواء الانتشار الواسع للمسبب المرضي على مستوى المجتمع وقد انتشر في المراكز السكانية والأقاليم الكبرى. لم يتم احتواء انتشار المسبب المرضي داخل الحدود الوطنية وقد انتشر إلى دول أخرى.

#### التعبئة الاجتماعية

- ◀ وجود برامج وإمكانيات التعبئة الاجتماعية
- ◀ النقل الآمن للمرضى المصابين بالعدوى
- ◀ الإبلاغ بالمعايير المتبعة لمراقبة الخروج من المطارات الدولية والموانئ والمعايير البرية الرئيسية

#### بالنسبة للبلد الأصلي للمواطن

- ◀ إرسال المعلومات إلى وزارة الصحة وطلب عقد اجتماع مع الأطراف المعنية.
- ◀ الإبلاغ فيما يخص التفشي على مستوى المجتمع و/أو دولياً للمرض / الإبلاغ بجهود الاحتواء التي تبذلها الحكومة المضيفة
- ◀ تقييم الإمكانيات الطبية والبنية التحتية للدولة المضيفة
- ◀ الإبلاغ بقيود السفر
- ◀ تعبئة منظمة الصحة العالمية والمنظمات الدولية غير الحكومية في مجال الصحة

#### الإجراءات التي اتخذتها المنشأة

- ◀ يقرر وزير الخارجية رفع فئة التفشي إلى الدرجة الحمراء ويبلغ الرئيس
- ◀ قد يقدم وزير الخارجية توصية لوزير العمل بإيقاف إرسال العاملين سواء الجدد أو العائدون إلى الدول المصابة بالعدوى.
- ◀ قد يوصي وزير الخارجية بفرض حظر للسفر إلى الدول المصابة بالعدوى.
- ◀ قد يوقف وزير الخارجية نظم التأشيرات، مؤقتاً للدول المصابة بالعدوى.

- ◀ مراقبة تطور انتشار المرض، وخاصة اتجاه الانتشار.
- ◀ الحالات الجديدة والقائمة، إلى جانب الوفيات، مع تجميعها بالأسابيع وحسب التقسيم الجغرافي
- ◀ الحالات الجديدة والقائمة، إلى جانب الوفيات، مع تجميعها حسب القطاع السكاني، وخاصة المعروف أنهم في خطر مرتفع
- ◀ الإبلاغ بإمكانيات الاستجابة للمرض على المستوى الوطني
- ◀ عدد مراكز العلاج ومواقعها
- ◀ عدد أسرة العلاج
- ◀ نسبة المختصين إلى الأسرة
- ◀ عاملو الرعاية الصحية المصابون
- ◀ القدرة على الوصول إلى التجهيزات المعملية
- ◀ المساحات الملائمة المخصصة للفرز/الاستقصاء
- ◀ وجود نظم للنقل الآن إلى مراكز العلاج
- ◀ القدرة التشخيصية
- ◀ الوصول إلى المعامل المعتمدة من منظمة الصحة العالمية
- ◀ عدد الاختبارات القادرة على إجرائها كل أسبوع
- ◀ المراقبة وتعقب جهات الاتصال
- ◀ اكتمال تقارير المراقبة النشطة أسبوعياً
- ◀ عدد جهات الاتصال التي يجري تعقبها
- ◀ النسبة المئوية لجهات الاتصال التي تجري متابعتها طوال فترة الحضانة
- ◀ الدفن الآمن
- ◀ عدد فرق الدفن المدربة والمجهزة
- ◀ عدد مرات الدفن الآمن في الأسبوع





## ت. مستويات الإنذار "ورقة المراجعة"

مستوى الإنذار 4			مستوى الإنذار 3			مستوى الإنذار 2			مستوى الإنذار 1		
		سبب الإعلان			سبب الإعلان			سبب الإعلان			سبب الإعلان
		مهام فريق إدارة الأزمات			مهام فريق إدارة الأزمات			مهام فريق إدارة الأزمات			مهام فريق إدارة الأزمات
		مهام فريق حفظ النظام			مهام فريق حفظ النظام			مهام فريق حفظ النظام			مهام فريق حفظ النظام
		مهام ST			مهام ST			مهام ST			مهام ST
		مهمة المهاجرين			مهمة المهاجرين			مهمة المهاجرين			مهمة المهاجرين

## ث. تسجيل المهاجرين

تتيح نظم تسجيل المواطنين في الخارج للدول الأصلية إمكانية التواصل مع المهاجرين في حالة وقوع أزمة وتقديم معلومات عن الأزمة والمساعدة المتاحة لهم. تستطيع الدول أن ترفع الوعي بنظم التسجيل المتاحة وأن ترفع معدلات التسجيل عن طريق:

- ← تصميم نظم تسجيل عبر الإنترنت سهلة الاستخدام والتحديث بدلاً من الأشكال الورقية والإجراءات عن طريق الحضور إلى المكان؛
- ← الحد من المعلومات الشخصية المطلوب تقديمها، بما في ذلك ما يتعلق بحالة الهجرة؛
- ← تقديم معلومات عن أغراض التسجيل وأهميته؛
- ← تقديم تعليمات واضحة (مع روابط سهلة لنظم التسجيل) بشأن كيفية التسجيل وموعده؛
- ← تقديم إرشاد واضح بخصوص حماية البيانات والمعلومات والتعامل معها؛
- ← تقديم مزاي للمواطنين المسجلين، بما في ذلك التحديثات المتعلقة بالمخاطر والأوضاع في بلاد الوجهة؛
- ← توزيع المعلومات المتعلقة بنظم التسجيل من خلال المواقع الإلكترونية ومواقع التواصل الاجتماعي ورسائل البريد الإلكتروني والإعلام التقليدي والملصقات في المطارات ومراكز السفر؛
- ← تقديم معلومات عن النظم أثناء تدريب ما قبل السفر أو توجيه ما بعد الوصول.

### 1. يمكن عند تسجيل المواطنين أثناء حالة الطوارئ الفعلية اتباع الإرشادات التالية:

- أ) تسجيل المواطنين على أساس الحضور أولاً يومياً.
- ب) يمكن استخدام قائمة التسجيل كأساس في ركوب الحافلات والطائرات والسفن عند المغادرة.
- ت) إدراج كل مواطن على حدة مع الانتباه إلى أن أفراد الأسرة مدرجين معاً.
- ث) توعية المواطنين بالهدف من التسجيل أثناء الطوارئ وبالخطط المرتبطة بالإقامة والوجبات والحركة (سواء للنقل داخل الدولة أو الترحيل إلى الدولة الأصلية).

يمكن تقسيم تسجيل المواطنين إلى مجموعات حسب المهن مثلاً أو وفقاً لمواقعهم/مناطق سكنهم. ينبغي قدر الإمكان رفع أسماء المواطنين الذين غادروا الدولة المضيفة من القائمة أو وضع علامة على نموذج تسجيلهم بملاحظات مثل "غادر (اسم الدولة) وتواريخ المغادرة". يتم ملء نماذج التسجيل المكتملة وفق الترتيب الأبجدي لأسمائهم الأخيرة لسهولة الرجوع إليها.

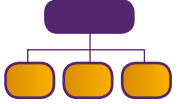
### 2. المناسبات / المصادر / الوسائل الأخرى التي قد تتمكن السفارة فيها من التواصل مع المواطنين وتأمين تسجيلهم أو في أثناء المناسبات/التجمعات/الاجتماعات للمواطنين:

- المسابقات الرياضية (مثل كرة السلة)
- التجمعات الاجتماعية (مثل احتفالات الذكرى السنوية)
- جمعيات المواطنين
- الجماعات والتجمعات الدينية
- المناسبات الأخرى التي يجتمع فيها المواطنون لأسباب متعددة

ينبغي على السفارة أن تحافظ على تسجيل المواطنين باستمرار وتبلغهم بأحدث المعلومات باستمرار.

## ج. الهيكل التنظيمي لفريق إدارة الأزمات

العودة إلى إنشاء إدارة الأزمات وفرق الدعم



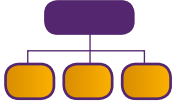
ينبغي تعيين أعلى ثلاثة قادة في السفارة أو القنصلية في أعلى ثلاثة مناصب في فريق إدارة الأزمات. يتم اختيار الأعضاء الداعمين الثلاثة الآخرين من بين الكوادر المتبقية، لكن من المعتاد تعيين مسؤولي السفارة في وظائف المالية وإدارة الممتلكات والاتصالات لشغل الوظائف نفسها في فريق إدارة الأزمات.



كما ينبغي تنظيم فريق إدارة الأزمات على ثلاث مناوبات عمل من 8 ساعات كي يكون هناك موظفون باستمرار في مركز عمليات الأزمة. وبالمثل، يمنع هذا إجهاد أعضاء فريق إدارة الأزمات.



## ج. الهيكل التنظيمي لفريق إدارة الأزمات



ستتعامل المناوبة الأولى مع الأوقات التي تُعتبر حرجة أثناء دورة العمليات. ستتسلم المناوبة الثانية العمل من المناوبة الأولى؛ بينما تتعامل المناوبة الثالثة في العادة مع الأوقات ذات التطورات أو العوارض الأقل. عينة جدول زمني:

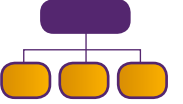
وقت	المناوبة 1	المناوبة 2	المناوبة 3
من الساعة 0000 - إلى الساعة 0800 (أهدأ وقت مفترض)	• استراحة	• تقارير كاملة ومهام إدارية • مساعدة المناوبة 3 عند الضرورة	• دعم مركز عمليات الأزمة بالموظفين • مراقبة الأحداث الحرجة
من الساعة 0800 - إلى الساعة 1600	• دعم مركز عمليات الأزمة بالموظفين • توفير القيادة والتوجيه لعملية إدارة الأزمة	• استراحة	• تقارير كاملة ومهام إدارية • مساعدة المناوبة 1 عند الضرورة
1600H - 0000H	• تقارير كاملة ومهام إدارية • مساعدة المناوبة 2 عند الضرورة	• دعم مركز عمليات الأزمة بالموظفين • توفير القيادة والتوجيه لعملية إدارة الأزمة	• استراحة

يتمتع الجدول الزمني للمناوبة بالميزات التالية:

1. هناك دائماً موظفون من الكوادر في مركز إدارة الأزمة.
2. هناك مناوبتان على الأقل مستيقظتان ويمكنهما دعم بعضهما البعض عند الحاجة.
3. القيادة حاضرة دائماً أثناء الأوقات الأكثر أهمية.
4. يمكن الالتزام بالجدول الزمني حتى في الأزمات طويلة المدة.

## ج. الهيكل التنظيمي لفريق إدارة الأزمات

فكرة عامة عن أعضاء فريق إدارة الأزمات:



### قائد الفريق

- السفير أو القنصل العام
- النضج
- الدرجة الوظيفية
- الحفاظ على الهدوء تحت الضغط
- الحسم

### قائد الفريق المساعد لإدارة الأزمات

- نائب رئيس المهمة
- النضج
- الدرجة الوظيفية
- الثقة
- القدرة على التعامل مع مهام متعددة
- القدرة المؤسسية

### قائد الفريق المساعد لإدارة الأزمات

- المسؤول الثالث في الهيكل الوظيفي أو المسؤول الإداري
- الدرجة الوظيفية
- الانتباه للتفاصيل
- القدرة المؤسسية

### عضو (مالية)

- المسؤول المالي
- المعرفة بالنظام المالي
- الانتباه للتفاصيل

### عضو (الوجوهيات)

- مسؤول الممتلكات
- الانتباه للتفاصيل
- مهارات إنشاء الشبكات
- الثقة

### عضو (اتصالات)

- المعرفة الجيدة بأدوات تقنية المعلومات والاتصالات
- القدرة على إجراء اتصالات أفقية وجانبية
- الحفاظ على الهدوء تحت الضغط

أنتج المركز الدولي لتطوير سياسات الهجرة هذا بالتعاون مع مفوضية الفلبينيين في الخارج (CFO) لاستخدامه في سلسلة من الحلقات الدراسية لبناء القدرات المتعلقة بالاستعداد للأزمات والتخطيط للطوارئ في القنصليات في إطار المشروع الممول من الاتحاد الأوروبي "المهاجرون في الدول التي تتعرض لأزمة: دعم مقارنة تستند إلى الأدلة من أجل إجراء حكومي فعال وتعاوني".

**للمزيد من المعلومات، يرجى التواصل مع فريق المركز الدولي لتطوير سياسات الهجرة (ICMPD) - مبادرة المهاجرين في الدول التي تتعرض لأزمة (MICIC) المهاجرون في الدول التي تتعرض لأزمة (MICIC) دعم أسلوب يستند إلى الدليل لاتخاذ إجراء فعال وتعاوني من الدولة**

**المركز الدولي لتطوير سياسات الهجرة (ICMPD)**

هاتف: +32 2 233 1167

فاكس: +32 2 231 1430

[icmpd-micic@icmpd.org](mailto:icmpd-micic@icmpd.org)

[www.icmpd.org/MICIC](http://www.icmpd.org/MICIC)